

**Министерство здравоохранения Республики Беларусь  
УО «Гродненский государственный медицинский  
университет»**

**Кафедра психологии и педагогики**

# **КОГНИТИВНЫЕ И ЭМОЦИОНАЛЬНЫЕ ИЗМЕНЕНИЯ ПРИ БОЛЕЗНИ АЛЬЦГЕЙМЕРА**

Подготовила:

студентка 4 курса, педиатрического факультета

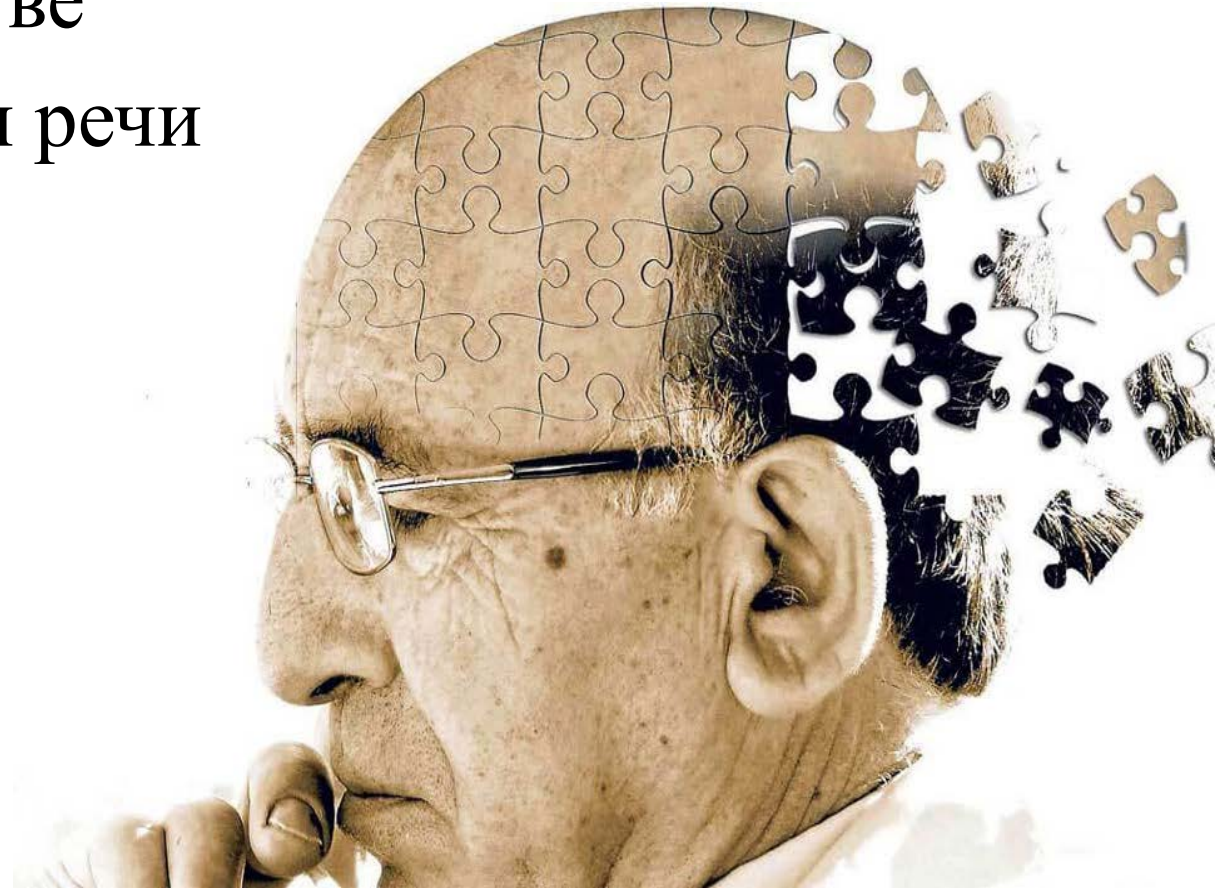
**Шик А.А.,**

студент 2 курса, медико-психологического факультета

**Обуховский А.В.**

# Первые и основные признаки заболевания

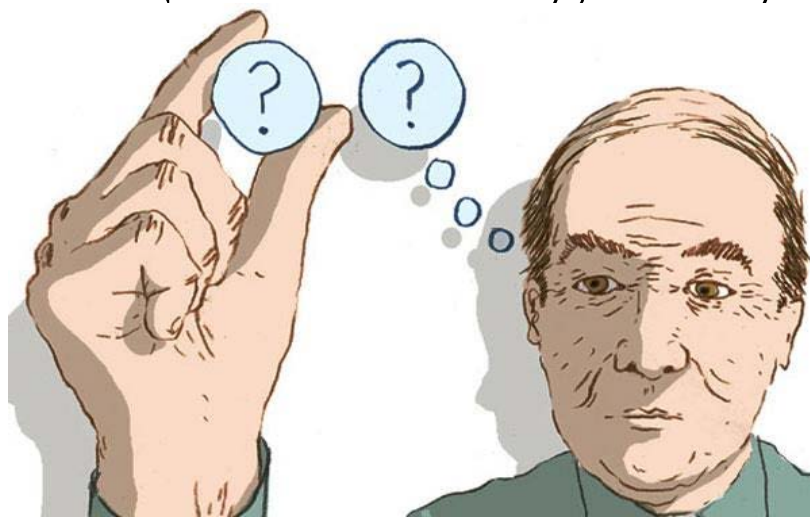
- Нарушения памяти
- Нарушение ориентации во времени и пространстве
- Нарушения речи
- Апатия



# Ранняя деменция

К нарушениям памяти и апатии присоединяются новые симптомы, чаще всего на первом этапе **связанные с речью**: больной забывает названия предметов и/или путает похожие по звучанию, но разные по смысловой нагрузке слова.

Добавляются **моторные нарушения**: портится почерк, становится сложно укладывать вещи на полку, в сумку, готовить еду.





1 лом рис шар: дом  
 ГАР КАК ШКО ДКК

2 ми чо су ку пу ра  
 ми ш си ку ку чу

3 нос зуб сок сон  
 нос зос вос сос

а сталь плот  
 сат крол полт  
 4 плт

б сталь плот  
 сталь плот

5 а) <sup>ОКНО</sup> око онко. ме..  
 оме. онов.

б окно

Catherine Montze

73 October 1869



# Умеренная деменция

- **выраженные признаки старческого слабоумия, нарушения умственных процессов: затруднения в построении логических связей, планировании (например, неспособность одеться в соответствии с погодой);**
- **нарушается пространственная ориентация**

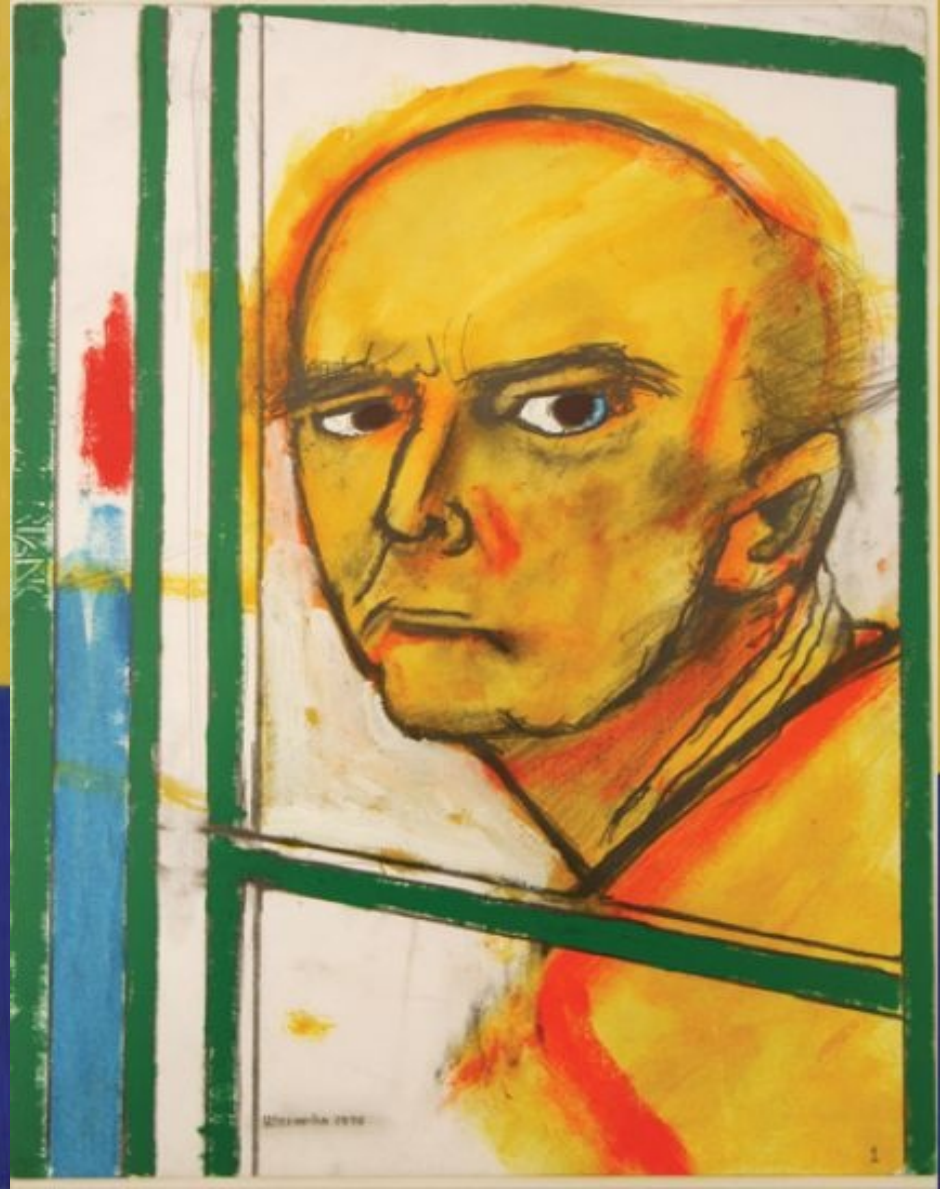
# Умеренная деменция

- нарушение кратковременной и долговременной памяти;
- утрачиваются речевые навыки;
- отмечаются выраженные колебания в настроении: апатия сменяется раздражением, агрессией.

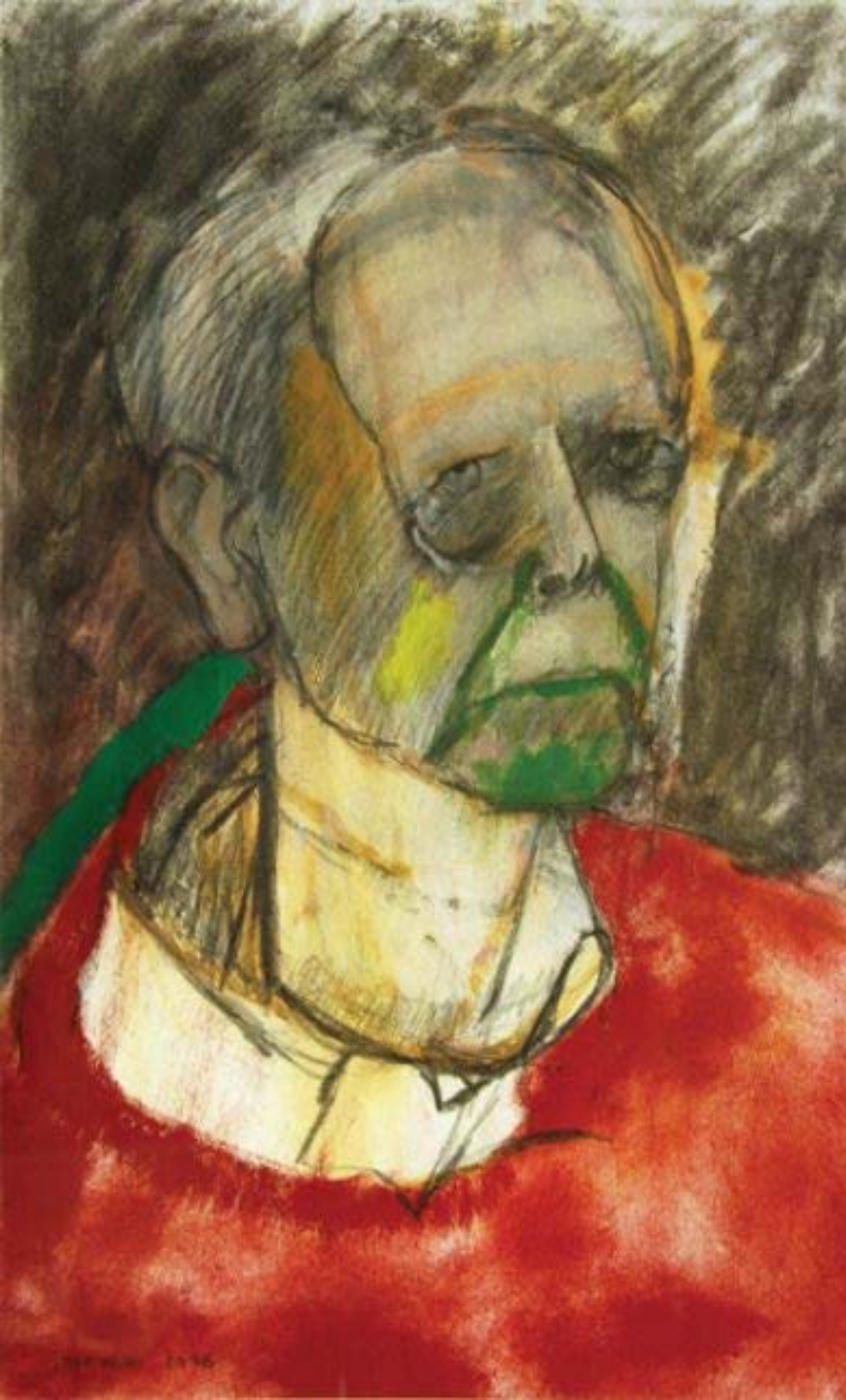
# Тяжелая деменция:

- Полная утрата способностей к самообслуживанию,
- самостоятельному питанию,
- невозможность управления физиологическими процессами (недержание мочи, каловых масс),
- почти полная утрата речи,
- способности двигаться,
- глотать.

# АВТОПОРТРЕТ









**Спасибо большое  
за внимание!**